

玄武与道教的起源

张从军

山东省文物局

玄武是中国古代“四神”之一。自春秋战国成型以后，被道教接受过去，倍加推崇。不仅与中国古代思想文化息息相关，而且在朝鲜半岛、日本列岛古代社会文化中也时时能寻绎到它的踪迹。探索一下玄武的发展变化，也许有助于加深对道教起源的了解。

一、玄武探源

玄武最早见于战国时代的文献记载。此后，历经王朝更替，民俗变迁，至宋元明清进一步人格化、神圣化，最终成为道教的元始天尊。

(一) 文献所见玄武种种

- 1、太阴神（战国）《楚辞·远游》：“召玄武而奔属。”王逸注：“玄武，北方神名”。“呼太阴神使承卫也”。
- 2、北方神兽（西汉）《淮南子·天文训》：“北方，水也，其帝颛顼，其佐玄冥，其神为辰星，其兽玄武”。
- 3、北方星宿（西汉）《史记·天官书》：“北宫玄武，虚、危”。
- 4、水神（东汉）《后汉书·王梁传》：“玄武水神之名”。
- 5、黑帝（东汉）纬书《河图·帝览嬉》：“北方黑帝，体为玄武，其人夹面兑头，深目厚耳。”
- 6、龟（汉）孔颖达疏：“玄武龟也”。
- 7、龟蛇相纠（东汉）张衡《思玄赋》：“玄武缩于壳中兮，腾蛇婉而自纠”。
- 8、介虫之长（东汉）蔡邕《月至·章句》：“北方玄武，介虫之长”。
- 9、蛇变龟（唐）段成式《酉阳杂俎》：“朱道士……忽见蟠蛇如堆增锦，俄而变为巨龟。访之山叟，云是玄武”。
- 10、龟蛇合体（唐）李贤注《后汉书·王梁传》：“玄武北方之神，龟蛇合体”。
- 11、天将（北宋）杨亿《谈苑》：“与真武、天蓬合列为天之大将”。
- 12、真君（北宋）《宋朝会要》：“太平兴国六年封圣将军。大中祥符七年诏加圣保德真君”。《云麓漫抄》：“祥符间避圣祖讳，始改玄武为真武”。
- 13、玄天上帝（元）《续文献通考·群祀考》：“元大德七年十二月，加封真武为元圣仁威玄天上帝”。
- 14、元始化身，太极别体（明）《混洞赤文》：“玄帝乃元始化身，太极别体”。

(二) 文物所见玄武

1、水器中的玄武。淮阴高庄战国早期墓出土铜盘内底正中刻一龟，周边绕聚群蛇。这也许是龟蛇相纠的最早表现。(图四)

2、瓦当中的玄武。西汉茂陵出土玄武瓦当和汉长安城所出大致相同，均呈龟蛇相纠形状，为西汉中晚期遗物。(图五)

3、壁画中的玄武。洛阳金谷园新莽时期壁画墓中，玄武图位于墓室后壁，其作用既显示方位，又具辟邪功能。

4、铜镜中的玄武。多见于规矩四神镜，形式有龟、有龟蛇相纠、蛇缠龟。蛇龟和合相处，表现了阴阳平衡的思想。时代最早的是王莽始建国元年间的。(图五、图六)

5、画像石中的玄武。表现形式较多，有龟，有龟蛇相处，也有龟蛇相纠等等，其时代多属东汉。(图五、图六)

6、玄武陶俑。江西高安县汉家山元墓出土一组四神俑。其中玄武的形状是蛇盘踞在龟的背上。这种表现形式与以往的蛇缠龟大不相同。表明民间对龟蛇合体另有看法。(图七)

7、龟蛇二将。明清道教庙宇塑像或壁画，多在真武两侧置二神将，主司水火。

8、承载工具。真武脚下置龟蛇，供真武出行时踏乘。(图七)

由上可知，玄武发生之初是星宿，是太阳神，是一种神兽，是神龟，是水神。主方位，兼辟邪。到西汉中晚期以后，又加上阴阳和合的成分，固定为龟蛇相纠或合体的形式。随着玄武的人格化和神圣化，又以人的形态上升为天神，并最终与神、人脱离，还原回龟蛇的自然状态。

二、龟蛇崇拜的由来

作为水神的象征，先秦时期曾有蛙、鱼、龟、蛇、蟾蜍、玉兔等等，但当蛙被分配去作了灶神，鱼归了地下，蟾蜍和玉兔挂到了月亮上之后，龟蛇则顺理成章地被组合到一起，成为主宰北方的水神。

(一) 龟与灵龟崇拜

玄武选择了龟作为主体，首先与原始的灵龟崇拜有关。

考古资料发现，远在距今六、七千年前的新石器时代，黄河和长江下游地区曾经流行过食龟和以龟器随葬的习俗。据高广仁、邵望平二位先生的研究，在长江下游的河姆渡遗址曾出土过较完整的海龟的背甲、腹甲和体骨 96 件。(图二)同样的现象在浙江嘉兴马家浜、上海松泽、广富林、马桥，江苏武进圩墩等遗址也有发现。在北方黄河下游大汶口——龙山文化分布区，是龟灵崇拜最集中的区域。这里不但有大量的龟甲出土，而且还出现了以龟甲制作的随葬品。这些随葬品有的在龟甲上钻有小孔，有的做成囊袋，内装小石子或骨针、骨锥，有的背甲还涂朱。因为大多数都随葬在墓主的腰腹部，故作者认为其用途与原始的医、巫相关。

值得注意的是，就在这两个地区，出现了象良渚这样的大型原始祭祀场所，出现了以龟策占卜为鲜明特色的殷商文化。这种以龟甲占卜未来、命运的习俗自商代以来影响了中国三千年。

龟为什么会当灵物？主要是与龟的寿命较长相关。因为经历的历史长，知道的事情自然就多，料事也可能神，所以，龟的通身也就具备了神圣的职能，以龟甲来占卜自然就能够出神入化。(图三)

(二) 蛇与水崇拜

目前所见有关蛇的最早的考古资料是来自北方草原地区距今8500年左右的查海遗址，接着是与查海遗址相近的距今5000多年前的红山文化区，再后是黄河中上游的距今4000年前的马家窑文化、山西龙山文化，3000多年前的二里头文化等等。考古发现资料证实，在北方曾经存在过一个以蛇纹陶饰为主要特征的文化区域。进入文明社会以后，蛇文饰在西部渭水流域的西周青铜器中时有发现。春秋战国时期，蛇纹饰开始向南流动，在江汉流域以及江南的楚文化中被大量使用并随着楚文化的扩张，向东、东北以及西南渗透，其最东北端伸到了黄河下游的山东半岛东南部沿海地区。（图一）

随着秦汉大一统局面的形成，蛇的个性也被逐步弱化、同化、深化，其“恶”的头部被置换成神话人物形象，仅以其不怎么令人讨厌的细长尾巴嫁接上神人的躯体，标志着人神间的区别。

从蛇神信仰由北而南的历史变迁，不难看出，这种慢慢移动，与其说是人为的因素，不如说自然的因素更恰当，这很可能就是地球干旱程度自北向南变化的具体反映。

众所周知的是，蛇喜欢生活在潮湿背阴的地区。有蛇必有水，这恐怕早就被人们所发觉。与南方不同，水在北方始终是作为第一生活资料受到珍视的。新石器时代大量陶壶及盛水器的出现，马家窑文化大量陶壶的随葬，表明即使在四、五千年前、在植被远比今天好的北方地区，缺水同样使原始人们感到恐慌和不安。即使进入另一世界，也同样要备足水。正是因为对水的重视，周礼之中才会专门规定了“玄酒”（即水）祭祀的制度。出于对水的珍惜，原始人们在陶壶等盛水器的表面绘上蛇的纹样，以防被盗或被毁。中国北方至今仍流传的蛇护泉、守井的民间故事，又从另一个侧面反映了蛇与水的关系的历史渊源和蛇的猛恶辟邪属性。由与水相伴到护水并进而护宝，蛇在北方一直与猛兽同样为人们所惧怕。

三、道教起源

道教起源于民间，起源于黄河下游。从龟蛇信仰分布等因素可以看出，初期道教起源于黄河下游的河北和山东地区。

今天的山东地区，既是大汶口——龙山文化的发祥地，又是商族起源的主要地区，龟灵与龟卜以及原始的东夷文化使这一地区充满了宗教的气息。春秋时期齐国的“长女不嫁”守祭祀、名曰“巫儿”的习俗，到西汉时更以“齐巫”的名气在黄河下游到处传播，以至于在西汉末年的农民起义队伍中，还有专门的随军“齐巫”主持祭祀祈祷。历史上的齐国巫术很可能发展成了流行东北亚的“萨满”教。

与山东相邻的华北地区，曾以中山国出土的大量蛇形玉器，使人们联想起北方的蛇崇拜。东汉末年张角兄弟所以能在河北地区以“符水”的方式创设道教，笼络人心，恐怕与该地区的水、蛇崇拜习俗不能说没有关系。

（一）道教与玄武

道教宣扬长生不老。蛇的蜕皮与道教的羽化蝉蜕说不谋而合，龟的长寿也同样使道教的不老思想有了生灵的证据。另外，蛇长期生活在地下，特别是喜欢生活在古墓之中，则又使人们相信蛇能够抵达黄泉，向亡灵以及黄泉之国传递信息。关于蛇的这一生活习性，曾经使战国秦汉时期的人们倍感恐惧，并想尽一切办法阻止蛇去骚扰祖先的世界。相比而言，龟虽然行动缓慢，但却并不令人可憎和惧怕。龟以其长寿和知过去未来的特长使人们坚信它能与上天沟通。龟的上天和蛇的入地，使道教通天人鬼神、八方四极的说教更具有现实。

（二）道教与水

道教要争取民众，最重要的是抓住大家普遍关心的社会问题。与社会政治相比较，自然灾害一直是农民们不可抗拒的力量。两汉时期文献所见诸多自然灾害的记载，使我们清楚地了解当时的人们第一关心的是雨水的多少、年成的好坏，第二关心的是疾病的解除。而道教抓住这两大热点问题，以水为媒，就很容易赢得社会的任可。对上层阶级，道教接过了神仙学说，以饮露水、泉水，食用药物等方式宣扬延年益寿思想；对下层百姓则既以符水为百姓疗疾治病，解救身体的痛苦，更以呼风唤雨的方式使人们相信道教是水的化身。

（三）道教与尚黑

战国秦汉的人们认为玄武驻扎在北方，北方色黑。道教尊玄武，自然也尚黑。西汉以前，尚黑被视为正统。史载夏尚黑，殷商更是玄鸟所生，孔子因是殷人后裔，纬书也称他为玄圣、黑帝。和孔子同样来自商丘的墨子，更在战国时创立了一个尚黑的学派。黄河下游尚黑，中上游的秦国也同样以黑为正统。甚至刘邦灭秦做了汉代第一个皇帝之后，也同样崇尚起黑来，并自称“黑帝”，设立黑帝祠，令子孙后代顶礼膜拜。西汉以前，几乎历代皇帝都以黑为上为尊，其原因何在？

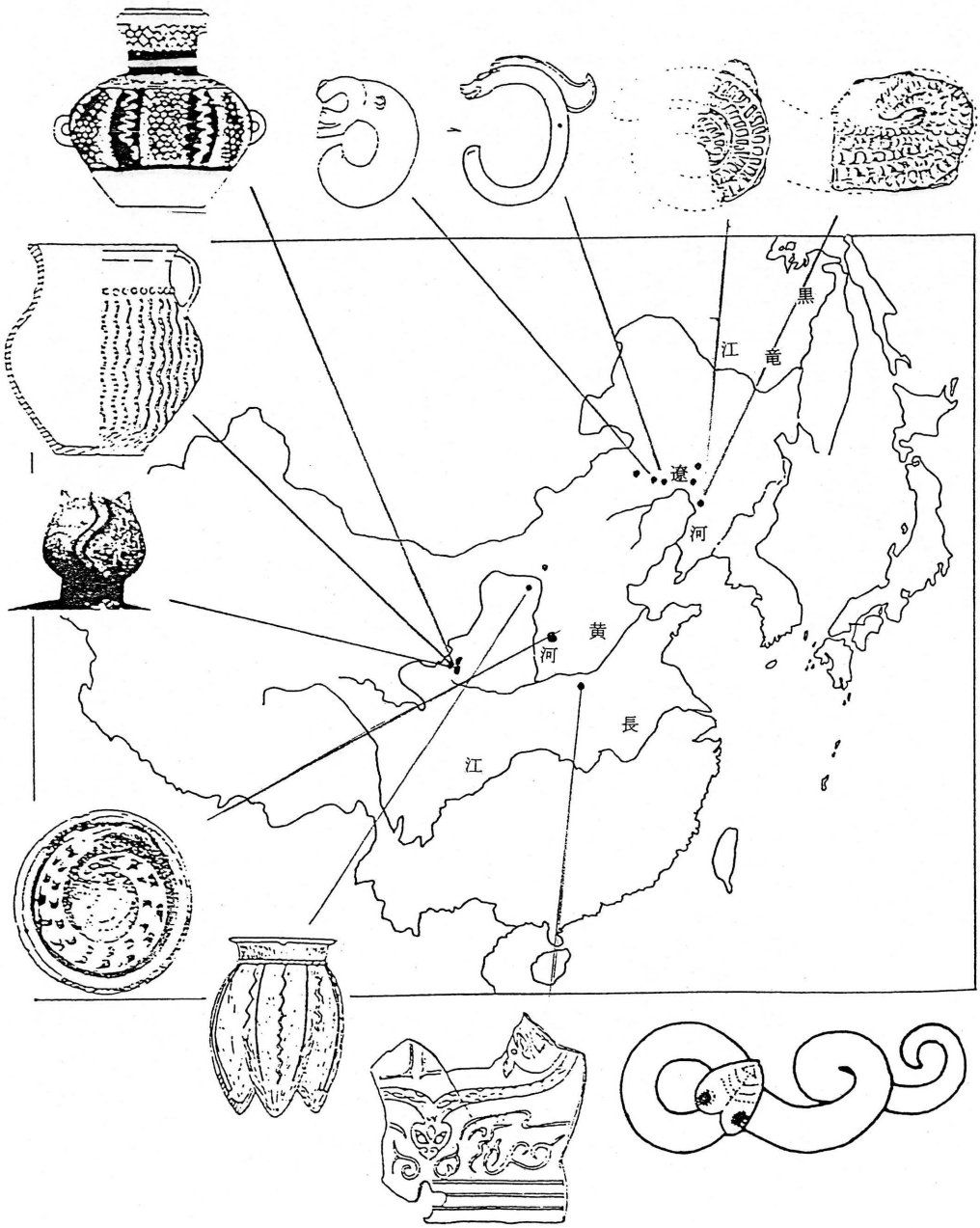
追根溯源，恐怕还是要回到新石器时代。考古显示，在黄河下游地区，自八千年至三千年前，一直存在着以黑、灰陶为主要特征的文化。这种文化以其技术水平之高、延续时间之长、前后传承关系之清晰，在中国新石器时代独树一帜。同样对其他区域的文化也产生了较大的影响。在此基础上孕育诞生的夏商文化，自然不能不受其熏陶，而将这一传统保持下来，并进而与水相连，加上“鬼”的神迷色彩。

当黑色与水、与鬼等不同的概念联结在一起之后，尚黑的外延更进一步扩大。道教接过尚黑的大旗，一是可显示其地位的正统，与历代王朝并无二致；二是可借此表明尊重传统的心迹，笼络民心；三是可与鬼神之说相互照应，以取悦更多的信徒。

四、结 语

道教为何以玄武为尊？北宋时期的宰相王钦若道出了个中缘由：“盖自张鲁之教有三官，天、地之外独有水官，而与木、金、火、土不与。故道教独尊玄武”。

道教为什么崇拜水？西汉成书的《淮南子·原道训》说：“天下之物，莫柔弱于水，然而大不可计，深不可测，修极于无穷，远沦于无涯……上天则为雨露，下地则为润泽。万物不得生，百事不得成。……利贯金石，强济天下……与万物始经，是谓至德”。不但须臾之间不可或缺，而且又有着至高无上的大德，道教以此相依，因水而施教，以玄武为根本，应该说是抓住了古代中国农业社会的根本问题，切中了中国北方农村的要害，所以，创始以来，始终能够受到民间百姓的真诚膜拜和拥护。



图一

大汶口遗址

墓号	墓主	葬式	随葬品(龟甲除外)	龟甲数量 位置
1	成年男女各1	仰身直肢	陶器 10, 玉石器 18, 骨角牙器 20, 獐牙 8	2 副, 分别放两人腰部
4	成年	仰身直肢	陶器 11, 玉石器 10, 骨角牙器 42, 猪头 1, 蚌片 1	2 副, 分别放右腰左膝
12	成年	仰身直肢	陶器 8, 玉石器 2, 骨角牙器 8, 猪头 3	1 副, 右腰部
19	成年	仰身直肢	陶器 7, 玉石器 10, 骨角牙器 21, 猪头 2	2 副, 右腰及心窝各 1 付
26	成年	仰身直肢	陶器 10, 玉石器 13, 骨角牙器 50, 猪头 1, 鱼骨 1 包	1 副, 右腰部
40	成年	仰身直肢	石器 2, 骨角牙器 6, 猪头 1	1 副, 左腰部
47	成年	侧身直肢	陶器 57, 玉石器 15, 猪头 1	1 副, 右腰部
64	成年	仰身直肢	陶器 10, 骨角牙器 7	1 副, 右腰部
69	成年 2 人	仰身直肢	陶器 1, 石斧 1, 骨角器 5	1 副, 右腰部
106	成年	仰身直肢	陶器 7, 玉石器 10, 骨角牙器 21, 猪头 1	3 副, 置脚下
110	成年	侧身直肢	陶器 4, 石斧 1, 骨角牙器 10, 猪头 2	2 副, 左腰部

刘林遗址

墓号	墓主	葬式	随葬品(龟甲除外)	龟甲数量 位置
2	女性, 30 岁左右	仰身屈肢	陶器 8 件以上, 骨器 6	1 副
7	男性, 30-40 岁	仰身直肢	陶器 15, 骨器 8, 穿孔石斧 1, 砺石 1	3 副 头骨右侧 1 副 左胫骨右侧 2 副
18	?	仰身直肢	獐牙勾形器 1, 石斧 1, 石铈 1, 狗 1	1 副, 右胸前
25	男性, 40-50 岁	仰身直肢	陶器 3, 骨器 5, 石斧 1, 狗 1	1 副, 骶骨上
57	2 人	仰身直肢	陶器 1, 骨牙器 4	1 副
88	女性, 15 岁左右	仰身直肢	石器 2, 骨锥 1, 獐牙 2	2 副
100	男性, 30-40	仰身直肢	陶器 6, 骨器 3	1 副
158	男性, 壮年	仰身直肢		1 副
182	男性, 15 岁左右	仰身直肢	陶器 25, 石斧 1, 骨器 4	2 副 腿裆部 1 副 右臂内 1 副

大墩子遗址

墓号	墓主	葬式	随葬品(龟甲除外)	龟甲数量 位置
21	男性, 40 余岁	仰身直肢	骨器 1	1 副, 左右肱骨
44	男性, 30 岁	仰身直肢	陶器 15, 骨器 35, 石器 3, 狗 1	2 副, 左右腹各 1
53	男性, 中年	仰身直肢	陶器 6, 石器 14, 骨、牙器 13	1 副
55	男性, 50 岁	仰身直肢	陶器 8, 石器 4, 牙器 1	1 副, 在腰右侧
58	?	仰身直肢	陶器 3, 狗 1	1 副
63	男性, 约 30 岁	仰身直肢	陶器 6, 石器 5, 骨、牙器 10	1 副, (附小石子 6)
65	?	仰身直肢	陶器 6, 骨锥 1	1 副
67	女性, 壮年	仰身直肢	陶器 8, 石器 2, 牙 1	1 副, 右肱骨上
86	男性, 中年	仰身直肢	陶器 4, 骨牙器 6	1 副, 在腹下
102	男性, 约 30 岁	仰身直肢	陶器 10, 石器 3, 骨牙器 9, 颜料石 5	1 副
109	女性, 壮年	仰身直肢	陶器 1, 骨角牙器 5	1 副
110	?	仰身直肢	石铈 1, 狗 2	1 副
171	男?	仰身直肢	陶器 5, 石器 2	1 副
207	男?	仰身直肢	陶器 3, 石斧 1, 骨角牙器 4	1 副
249	男性, 壮年	仰身直肢	陶器 5, 石斧, 骨牙器 2	1 副

图二

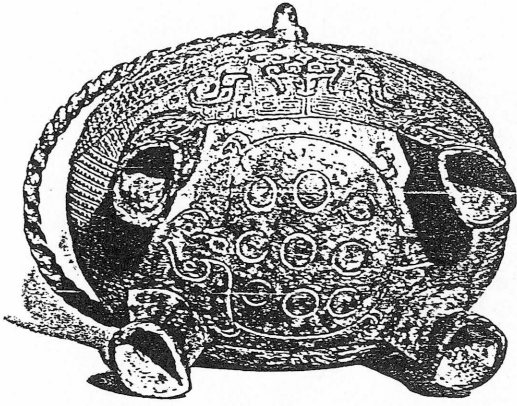


图20 壶 外底面龟文

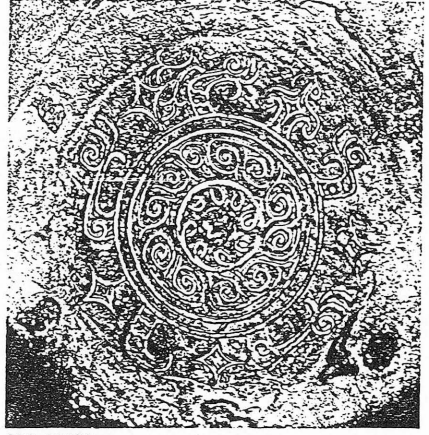


图21 壶 内底面龟文



图22 壶 殷晚期 盘



图23 壶 二里岗期 瓮颈尊
鹿洲台家莊2号墓

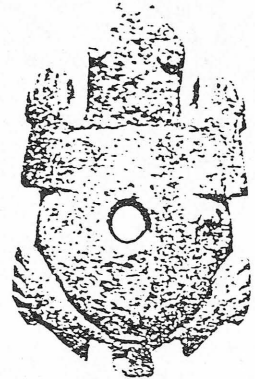


图24 壶 殷晚期

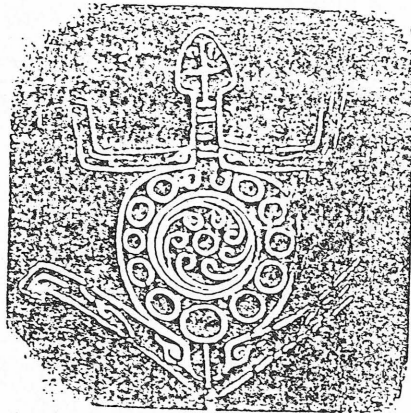
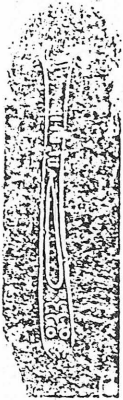
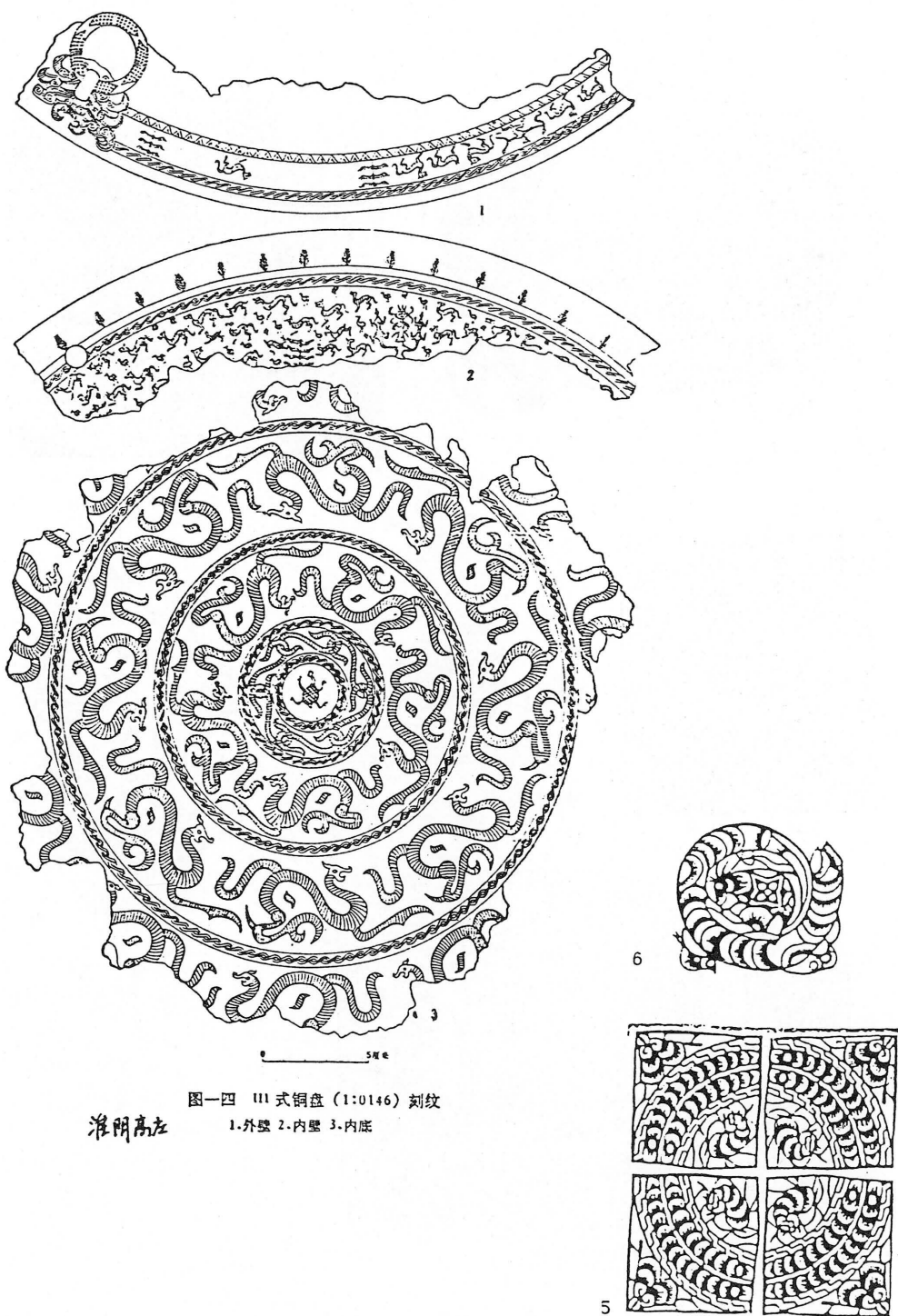


图25 龟鱼盘中心纹 (清湖张家城出土)

图三



图一四 III式铜盘(1:0146)刻纹
 淮阴高庄 1.外壁 2.内壁 3.内底

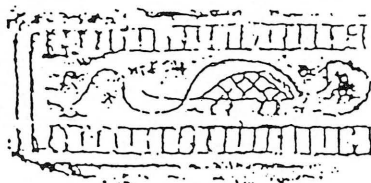
图四



(陕西出土瓦当)



图34 陕西兴平汉茂陵附近出土玄武纹瓦当(拓本) 前项 长51 cm



玄武画像砖(『河南新郑汉代画像砖』より)



亀蛇文様をあしらった印
(『伏魔蔵印』より)

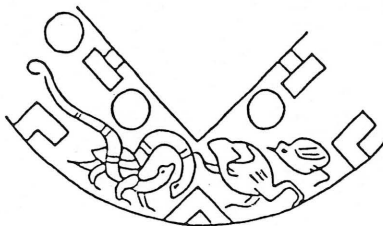
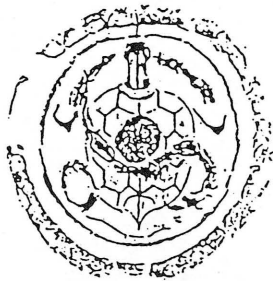
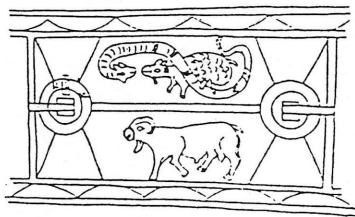


图16 方格型四神鏡の四神と蟠蛇 約1/1



玄武瓦当



(河北涿鹿縣麻後漢墓画像石)



南阳



鳩鳥と玄武画像砖(『河南新郑汉代画像砖』より)

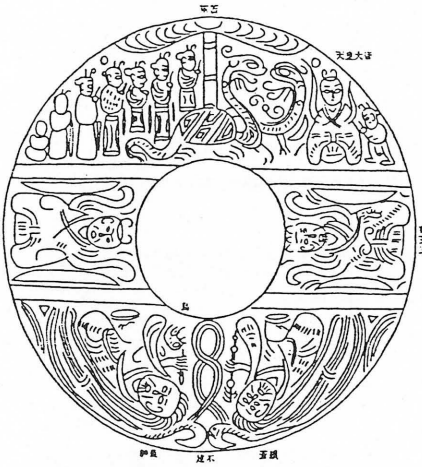


图19 三段式神鏡の内區 約3/4
ボストン美術館蔵



图21 三段式神鏡の内區 約3/4 シアトル美術館蔵



图20 三段式神鏡の内區 約3/4 五島美術館蔵



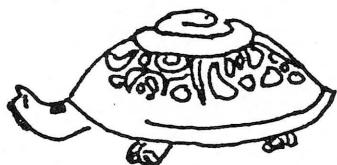
第66図 栴野里木花鏡の内部図



王塚石棺の玄武図像



图六



图七